

Objekte, Bereiche und Orte

Objekte sind Orte mit Koordinaten und Eigenschaften, die unterschiedliche Funktionen haben können. Objekte können unter anderem sein:

- Adressen von Kunden, Mitarbeitern oder anderen Personen
- Gelände, Orte oder Bereiche
- Ziele oder Punkte einer Strecke
- Auftragsorte oder Baustellen
- Anlegestellen von Schiffen oder Abstellorte von Fahrzeugen
- Installationen und Einrichtungen in Städten und Gemeinden
- Bahnhöfe oder Haltestellen
- Zonen zum Aktivieren von Vorgängen

Beispiel einer Objekt-Darstellung (Kanaldeckel):

The screenshot displays the DATCOM Pro Telematik SecurityFleet software interface. The main window shows a map with numerous colored markers (red, green, yellow, grey) representing objects. The interface includes a menu bar with options like 'Fahrzeuge', 'Objekte History', 'Objekte', and 'Strassen'. A toolbar at the top right allows for filtering and displaying objects. The data table on the right lists the following information for each object:

ID	Status	Location	Code	Date
1805.208	new import from file	Strümp Am Kapellengraben	KR.1805.208	18.05.2011 13.20.32
1805.210	new import from file	Strümp Am Kapellengraben	KR.1805.210	18.05.2011 13.20.32
1805.212	new import from file	Strümp Am Kapellengraben	KR.1805.212	18.05.2011 13.20.32
1805.214	new import from file	Strümp Am Kapellengraben	KR.1805.214	18.05.2011 13.20.33
1805.216	new import from file	Strümp Am Kapellengraben	KR.1805.216	18.05.2011 13.20.33
1805.218	new import from file	Strümp Am Kapellengraben	KR.1805.218	18.05.2011 13.20.33
1805.220	new import from file	Strümp Am Kapellengraben	KR.1805.220	18.05.2011 13.20.33
1805.224	new import from file	Strümp Am Kapellengraben	KR.1805.224	18.05.2011 13.20.33
1805.226	new import from file	Strümp Am Kapellengraben	KR.1805.226	18.05.2011 13.20.34
1805.228	new import from file	Strümp Am Kapellengraben	KR.1805.228	18.05.2011 13.20.34
1805.230	new import from file	Strümp Am Kapellengraben	KR.1805.230	18.05.2011 13.20.34
1805.232	new import from file	Strümp Am Kapellengraben	KR.1805.232	18.05.2011 13.20.34
1805.232a	new import from file	Strümp Am Kapellengraben	KR.1805.232a	18.05.2011 13.20.35
1805.234	new import from file	Strümp Am Kapellengraben	KR.1805.234	18.05.2011 13.20.35
1805.236	new import from file	Strümp Krokusweg	KR.1805.236	18.05.2011 13.20.35
1805.236a	new import from file	Strümp Am Kapellengraben	KR.1805.236a	18.05.2011 13.20.35
1805.238	new import from file	Strümp Am Kapellengraben	KR.1805.238	18.05.2011 13.20.35
1805.240	new import from file	Strümp Am Kapellengraben	KR.1805.240	18.05.2011 13.20.35
1805.242	new import from file	Strümp Am Kapellengraben	KR.1805.242	18.05.2011 13.20.35
1805.244	new import from file	Strümp Am Kapellengraben	KR.1805.244	18.05.2011 13.20.34

Verwaltung der Objekte


Automatisches Erstellen von Objekten

Ein Objekt kann dann automatisch von einem OBU oder Mobilgerät neu erstellt werden, wenn dieses eine bestimmte Meldung an die Zentralstation sendet.

Zum Erstellen eines Objektes ist folgende Textmeldung notwendig:

1. Meldungstyp: 10.705
2. Meldungstext: <Name des Objekts>
3. GPS-Position: <Ort des Objekts mit Latitude / Longitude>

Das Objekt erhält folgende zusätzliche, änderbare Parameter:

1. Name: <Name des Objekts>
2. Beschreibung: <kein Text>
3. Typ: New Object
4. Kennung: DbObjIndex <fortlaufende Nummer>
5. Latitude: <GPS-Position>
6. Longitude: <GPS-Position>
7. Radius: 300 (m)
8. Grafik-Kennung: 108 

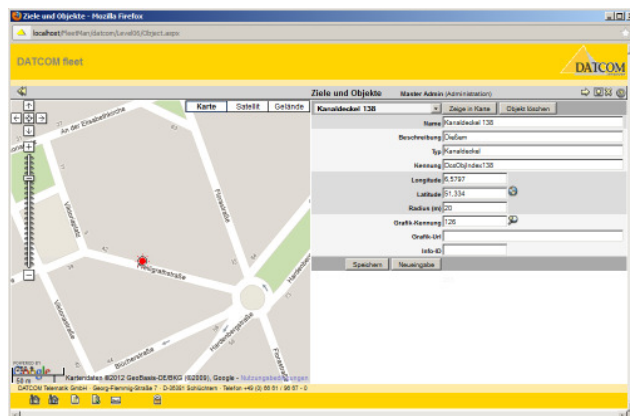
Das neue Objekt wird dem Mandanten zugeordnet, zu dem auch das meldende Fahrzeug gehört. Es steht dann den Benutzern zur Verfügung. Der A-User (Fahrzeug-Administrator) kann weitere Einstellungen zum Objekt vornehmen.

Manuelles Erstellen von Objekten

Objekte werden vom A-User (Fahrzeug-Administrator) angelegt und verwaltet. Der A-User kann auch neue Objekte erstellen, Objekte ändern und löschen.

Aus der Klappliste sind alle verfügbaren Objekte des Mandanten auswählbar.

Das ausgewählte Objekt wird mit den Daten in den editierbaren Feldern angezeigt.



Zeige in Karte

Zentriert die Karte auf die Koordinaten des ausgewählten Objekts und zeigt das Symbol des Objekts in der Karte an.

Objekt löschen

Das ausgewählte Objekt wird aus der Datenbank gelöscht.

Speichern

Alle Änderungen oder Neueingaben zum Objekt werden in der Datenbank gespeichert.

Neueingabe

Alle Editierfelder werden gelöscht und stehen zur Neueingabe eines Objektes zur Verfügung. Nach Eingabe aller Daten sollte speichern betätigt werden.



Koordinaten klicken

Wird dieser Schalter betätigt, kann in die Karte geklickt werden, mit dem Ergebnis, dass die Koordinaten des Klickpunkts in die Felder *Latitude* und *Longitude* übernommen werden.



Zeige Fahrzeug-Symbole

Öffnet das PDF-Dokument mit allen Fahrzeugsymbolen und deren Kennungen zur Eingabe in das Feld *Grafik-Kennungen*.

Eingabe-Felder

Name

Beliebiger Name des Objektes.

Beschreibung

Beliebige zusätzliche Beschreibung des Objektes.

Typ

Der Typ eines Objektes entscheidet über dessen spätere Verwendung und Darstellung. Es kann ein beliebiger Text eingegeben werden.

Gleiche Objekte (Typen) müssen hier gleiche Texte haben, wie im Fall von z.B. „Kanaldeckel“.

Kennung

Eindeutige Datenbank-Kennung des Objektes. Diese Bezeichnung sollte einmalig sein.

Wurde das Objekt automatisch erstellt, sollte diese Kennung, wenn möglich, nicht geändert werden.

Wird das Objekt manuell editiert, sollte diese Kennung nicht noch einmal vorhanden sein, d.h. einmalig sein.

Longitude / Latitude

Die Koordinaten sind nach WGS84 und können beliebig geändert werden. Ein bestehendes Objekt kann dadurch verschoben werden. Benutzen Sie zum Verschieben die Möglichkeit zum *Koordinaten klicken*.

Radius (m)

Zur späteren Auswertung (Betreten und Verlassen eines Objektes) sowie zur Ereignis-Steuerung muss ein Objekt einen Radius in Metern erhalten.

Je kleiner der Radius, desto schwieriger ist es für ein Mobilgerät, das Objekt zu betreten oder zu verlassen. Allerdings sind viele Objekte, die eng nebeneinander liegen, nur mit kleinem Radius genau zu orten und auseinander zu halten.

Je größer der Radius, desto einfacher wird es später für ein Fahrzeug, das Objekt zu betreten oder zu verlassen. Eine Auswertung wird dabei vereinfacht.

Grafik-Kennung

Geben sie hier die ganze Zahl der Grafik ein, mit der das Objekt dargestellt werden soll. Zur Unterstützung wählen sie *Zeige Fahrzeug-Symbole (PDF-Dokument)*.

Grafik-Url

Optional, wird bisher noch nicht unterstützt.

Info-ID

Die Kennung des Informationstextes aus der TextInfo-Datenbank. Dieser kann zusätzliche Informationen zum Objekt beinhalten und wird gesondert verwaltet.

Zusätzliche Funktionen



Zeige alle Objekte in der Karte (Area)

Alle Objekte werden mit ihren Symbolen in die Karte eingezeichnet und nach Möglichkeit die Karte so gezoomt, dass alle Objekte sichtbar sind.



Lösche alle Objekte in der Karte

Alle in die Karte eingezeichneten Objekte werden wieder entfernt.